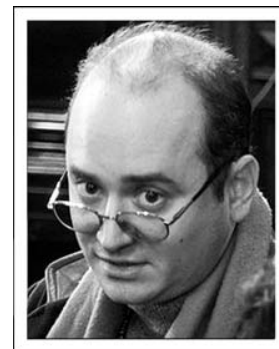


UN MODEL ONTOLOGIC MUZICAL

Prof. univ. dr. DAN DEDIU

Universitatea Națională de Muzică București

Dan DEDIU, compozitor și muzicolog. Doctor în muzicologie din 1995, cu o teză despre fenomenologie și arhetipuri în muzică. A scris peste 140 de compoziții în toate genurile și a publicat trei volume de muzicologie. Realizator a numeroase emisiuni radio și TV. Este deținătorul mai multor premii de compoziție naționale (Academia Română, UCMR) și internaționale (Paris, Berlin, Dresda, Viena, etc). Este profesor (de compoziție și forme muzicale) la Universitatea Națională de Muzică București, iar în prezent ocupă funcția de rector al acestei universități. Muzica sa a apărut pe CD-uri portret sau colective, în România, Germania, Olanda și Australia.



Arhetipul a devenit la ora actuală un concept aproape lipsit de sens. Totul ține de *arhetipal* și, în același timp, nimic nu e mai ambiguu decât acesta. El reprezintă o fisură a gândirii contemporane, prin care se strecoară multe inadvertențe și falsuri. Mai plastic, a devenit un fel de "ladă de gunoi" în care aruncăm reziduurile conceptuale ce contravin, la un moment dat, conduitei ideatice pe care o adoptăm asemenea unui rol și pe care o susținem cu încăpățănare. În acest sens, *arhetipul*, a cărui formă rămâne identică – aceea de *model primar, fundamental* –, suferă o deformare semantică la nivelul conținutului de fiecare dată când este folosit. În cele din urmă, atâtea sensuri colaterale sau contradictorii ale acestui termen nu fac altceva decât să-l desființeze din punct de vedere semantic și să-l golească de conținut. O prea mare întindere a semnificației, ca – de altfel – și o abstractizare maximă, conduc în aceeași direcție, anume la distrugerea noțiunii respective. Dacă fiecare autor înțelege prin *arhetip* ceea ce dorește să înțeleagă, și aceasta pentru a-și impune logica construcției mentale proprii vizavi de cât mai diverse probleme – de la mituri, structuri ale imaginarului, până la psihanaliză și artă –, atunci, printr-o asemenea dispersare, sensul noțiunii de *arhetip* explodează datorită densității imense a semnificațiilor rareori convergente. Acumulate și stocate în forma grafică și fonetică a *arhetipului*, aceste semnificații tind să se extindă nemăsurat, ajungându-se astfel la o anulare a "rădăcinilor" logice și metafizice ale noțiunii. Căci cuvântul se bazează pe convenție, iar dacă convenția este distrusă, cuvântul devine imponderabil. El încetează să mai aparțină vreunui câmp semantic, nu mai gravitează în jurul a ceva fix, ci plutește într-o indistinție caducă.

O revitalizare a acestei noțiuni ar trebui, în primul rând, să pună problema *înțelegerii exacte* a acesteia. Numai *pricepând noțiunea de arhetip*, regândind-o și conexând-o unor complexe culturale o vom putea salva de la alunecarea spre peiorativ.

Problemele fundamentării ontologiei muzicale

Discuția despre ce anume constituie obiectul ontologiei muzicale este încă destul de imprecisă. Unii consideră că opera muzicală *per se* este cea care trebuie luată ca obiect al meditației, alții susțin că muzica trebuie gândită la nivelul intenționalității creatoare, în timp ce o altă pleiadă de cercetători iau drept fundament structura, stilul și sensul muzicii. În acest hățiș metodologic, se desfășoară munca de întemeiere a unui domeniu al cercetării muzicologice ce se numește *ontologie muzicală*.

De la Philip Bohlmann cu al său articol *Ontologies of Music* (din *Rethinking Music*, editat de Nicholas Cook și Mark Everist), mult prea puțin receptiv la temeiurile propriu-zise ale muzicii, până la estetica muzico-filosofică a lui Roger Scruton din *Estetica muzicii*, de la Jerrold Levinson cu al său *Ce este o operă muzicală* (1980), până la ambițiosul și cuprinzătorul proiect al lui Julian Dodd din *Lucrări muzicale. Un eseu ontologic* (2007) – toate încercările de a fundamenta ontologia muzicii în ceea ce este muzica în calitate de univers mental au atacat doar “învelișul” ei, neintrând în profunzimea actului de creație muzicală ca atare. De aceea, considerăm că acest model ontologic pe care-l înfățișăm în continuare poate constitui un început în travaliul științific de înțelegere a *facerii* muzicii din nimic, o contribuție la decriptarea unor mecanisme ce controlează și coordonează existența muzicii *in sine* și transferul ei în opera de artă încheată.

Moda arhetipurilor în România

Înainte de a începe prezentarea acestui model ontologic ce se dorește o expresie schematică a funcționării muzicii în temeiurile sale existențiale, trebuie să remarcăm *influențele* de care a fost marcat și *contextul* în care acest model s-a dezvoltat.

Una dintre aceste influențe este fără îndoială cea a psihologiei abisale, prin Carl Gustav Jung, care a fost preluat de către Corneliu Dan Georgescu și Octavian Nemescu în reflecțiile lor muzicale despre lumea arhetipurilor. O altă influență o constituie Gilbert Durand, atât de la modă în anii '70-80 pe tărâm literar, cu a sa lucrare *Structuri antropologice ale imaginarului*. De altfel, deși tipologiile teoretizate de către acesta nu au avut succes suficient pentru a putea fi preluate și în muzică, totuși, utilizarea termenului de *arhetip* pe scară largă a oferit posibilitatea apariției unui “curent arhetipal” în gândirea artistică românească. Faptul că Jung și Durand au fost citați de primul autor român care s-a ocupat de arhetipuri în mod sistematic, anume Corneliu Dan Georgescu, nu înseamnă că ei au stat la baza generării acestei preocupări. Părerea noastră este că cei doi au constituit doar două epifenomene bibliografice pe care C.D. Georgescu și generația sa le-au luat drept atu-uri întru manifestarea muzicală a gândurilor exprimate de către Mircea Eliade. În fapt,

concepția despre mit a lui Eliade constituie fundația mișcării arhetipale în muzica românească. În conjuncție se mai află, desigur, și *structuralismul francez*, cu analiza paradigmatică de tipul lui Nicholas Ruwet, datorită căreia etnomuzicologul C.D. Georgescu ajunge la ideea existenței unor *esențe muzicale* pe care le-a numit *arhetipuri*.

În același timp, peste Ocean, în Statele Unite ale Americii, alți cercetători erau preocupați de aceste coincidențe la nivelul “cuanticii muzicale”. Leonard B. Meyer scrie despre “universaliiile” muzicale, Fred Lerdahl și Ray Jackendoff ajung să “descopere” mecanismele funcționării muzicii tonale, imaginând un model ierarhic derivat din sistemul analitic al lui Heinrich Schenker.

Pe de altă parte, contextul istoric și mental din România, context în care s-a dezvoltat concepția despre *arhetipurile muzicale*, este unul zonal, specific, determinat de factori diverși: reacția față ideologia marxistă oficială, lecturi camuflate din autori interziși sau netolerați, discuții în cadrul unor grupuscule de intelectuali fără vizibilitate publică, necesitatea găsirii unui substrat comun, aplicabil tuturor fenomenelor muzicale (de la muzica tradițională la cea de avangardă).

La scară internațională se observă o pendulare la nivelul deceniilor și modelor metodelor științifice între ideea existenței unor *universalii sonore* și cea a *imposibilității teoretizării a vreunui substrat comun* între tradițiile muzicale. Structura profundă a structuraliștilor era un fel de *arhetip*, dar ea a fost demontată cu sârg de către postmodernismul filosofic, flancat de deconstructivism, relativism și globalism. Deunăzi, pare a se reveni la ideea existenței unor *arhetipuri*, odată cu dorita reunificare a disciplinelor muzicologice, întru o muzicologie complexă și unitară, după cum pleda muzicologul canadian Jean-Jacques Nattiez într-o conferință susținută de curând la București.

Descrierea modelului ontologic

Modelul ontologic de față a fost înfățișat pe larg în 1995, cu ocazia susținerii tezei mele de doctorat. De atunci, a trecut ceva vreme și mereu m-am eschivat de la a relua acea lucrare și de a o reorganiza. O încercare în acest sens mi se oferă cu ocazia acestui simpozion. Astfel, voi înfățișa modelul ontologic imaginat atunci, aducându-i câteva îmbunătățiri și completări necesare, ivite datorită sporului bibliografic al anilor ce au trecut de atunci și schimbărilor de optică ideatică ce s-a produs atât în interiorul, cât și în exteriorul propriei reflecții.

Modelul ontologic imaginat pornește de la ideea fundamentală că *arhetipul este o esență complexă*. Deși a fost considerat întotdeauna ca fiind cea mai simplă sămânță ontologică, am pornit totuși de la viziunea unei complexități inițiale a arhetipului datorită convingerii că numai un principiu complex poate constitui originea unui fapt existențial, complexitate pe care am aplicat-o pe tărâm sonor. În acest sens, arhetipul muzical a fost definit ca *tipar conceptual al câmpurilor de energie muzicală*. Esența arhetipului este una numenală, ideatică. *Câmpul de energie muzicală*

constă în procese și forțe ce se coagulează într-o anumită formă conceptuală, cu caracteristici și funcții clare, precise. Energia muzicală posedă trei direcții în care se canalizează: atracție, diferență (contrast) și similitudine (echilibru).

Energia atracțională se manifestă în muzică în întindere (arhitectură) și este limitativă (segmentațională). Ea dă naștere la cinci tipare: arhetipurile stabile – incipit, climax, finalis – și arhetipurile mobile – ascensio și descensio. Aceste arhetipuri constituie *primitivele* unei logici a textului muzical, bazată pe constatarea existenței a trei tipuri de texte muzicale: evolutive (condiționale de existența a cel puțin un arhetip mobil), semi-evolutive (care nu conține arhetipul climax) și non-evolutive (care nu posedă nici un arhetip mobil).

Energia diferențială se manifestă la nivelul conținutului, a materialului sonor propriu-zis. Există grade de diferență, astfel încât vom putea vorbi despre o *diferență egală* (dacă între două entități sonore sunt diferiți mai mult de doi parametri) și de una *inegală* (dacă între două entități sonore sunt diferiți unul sau doi parametri). Prima categorie conține arhetipul *opositio*, iar cea de-a doua pe cele numite de noi *aditio*, *subtractio*, *permutatio* și *substitutio*.

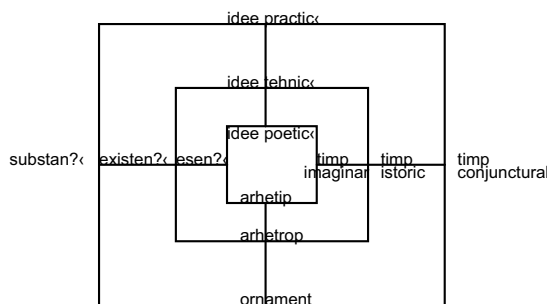
Energia similitudinală (echilibrul) posedă o dimensiune dublă, formativ-substanțială, condiționând deopotrivă forma, cât și conținutul. Arhetipurile similitudinii sunt *repetitio* și *simmetria* (cu toate variantele sale precum secvența, recurența, inversarea, secvența inversată, secvența recurentă, transformarea din succesiv în simultan și invers).

Modelul ontologic schițat continuă cu nivelul *arhetropului*, formă materială, fenomenală sub care regăsim arhetipul în istoria muzicii. Termenul de *arhetrop* desemnează formule, tropi muzicali ce există la nivelul stilului, comuni tuturor creațiilor unei epoci anume, manifestări ale arhetipurilor. Diversitatea arhetropului e dependentă de spațiu și timp, iar condițiile sale de existență sunt în număr de patru:

- a) spațiu diferit și timp diferit – același arhetip generează arhetropuri diferite în timpuri și spații diferite
- b) spațiu identic și timp diferit – același arhetip generează arhetropuri diferite în timpuri diferite, dar în același spațiu (ex. Franța din Baroc sau din Romantism)
- c) spațiu diferit și timp identic – același arhetip generează arhetropuri diferite în același timp, dar în spații diferite
- d) spațiu identic și timp identic – un arhetip generează numai un arhetrop, și numai unul, în condiții de spațiu și timp identic.

În fine, un al treilea nivel al procesului individuației este constituit de *arhemon* (unitate primordială), prin care se înțelege structura de suprafață, expresia personală, modul în care un compozitor dintr-o anumită epocă “brodează” pe marginea unui arhetrop. *Arhemonul* este un fel de ornament stilistic, ce variază atât la nivelul stilului personal, cât și la nivelul fiecărei lucrări în parte.

Acestui model ontologic privind materia sonoră îi corespunde o fenomenologie a actului componistic și o tripartiție temporală, toate fiind legate inextricabil. Iată mai jos o formulă grafică cuprinzătoare, care clarifică nivelurile triadice ale fiecărei laturi ale ontologiei muzicale, astfel cum ar trebui ele înțelese în cadrul acestei cercetări:



Concluzie

Modelul ontologic arhetipal are avantaje și dezavantaje. Principalele avantaje sunt date de cadrul general sistematic și de economia de mijloace prin care înțelege să explice fenomenul muzical. Aceste lucruri pot fi detaliate în patru subpuncte:

- 1) datorită generalității, modelul *arhetipal* general poate fi utilizat și în alte arte;
- 2) metoda de extragere a *arhetropurilor* și *arhemonurilor* (care este elaborată minuțios, dar care nu a făcut obiectul acestei expuneri) poate constitui un instrument de analiză stilistică, oferind posibilitatea disciplinei cu acest nume de a avansa cercetările sale și în planul concret al materialului muzical, și nu a se păstra doar în cel al caracteristicilor estetice ale unui stil;
- 3) sistemul de reguli din cadrul modelului *arhetipal* reprezintă o organizare logico-formală care poate fi folosită în cercetarea actului de creație muzicală asistată de calculator;
- 4) implică o cercetare modulară, parametrică, precum și una integrată, holistă.

Dezavantajele sunt și ele demne de luat în seamă. Ele țin în principal de lipsa existenței unei mase critice de simulări prin care să se demonstreze funcționarea optimă a modelului. Desigur, am realizat multe analize, din diferite puncte de vedere, în care am inventat în detaliu metode de extragere a arhetipurilor și a arhetropurilor pornind de la arhemoni, în fragmente de lucrări bizantine (Petru Cretanul), raga-uri ale muzicii nord-indiene, armonii din Gesualdo și Dowland, pasaje din Haydn, Mozart și Beethoven, precum și din Stockhausen. Dar aceste analize preliminare

au fost realizate cu scop demonstrativ, pentru a certifica funcționarea modelului arhetipal. Nu știm însă cum se comportă acest model la “drum lung”, la o sistematică și aprofundată analiză asupra unui corpus de lucrări muzicale suficient de diferite, pentru a putea ajunge la rezultate ce ne-ar putea permite extragerea unor concluzii în legătură cu armătura ontologică a muzicii.

În orice caz, acest model ontologic arhetipal este o încercare de ordonare și reflecție lucidă asupra mulțimii dezorganizate și discreționare a arhetipurilor, o încercare de a reflecta asupra teritorialității fiecărui concept și de a-l supune unui examen ideatic și semantic serios, pentru găsirea locului său cel mai potrivit în economia ansamblului sistemic.

